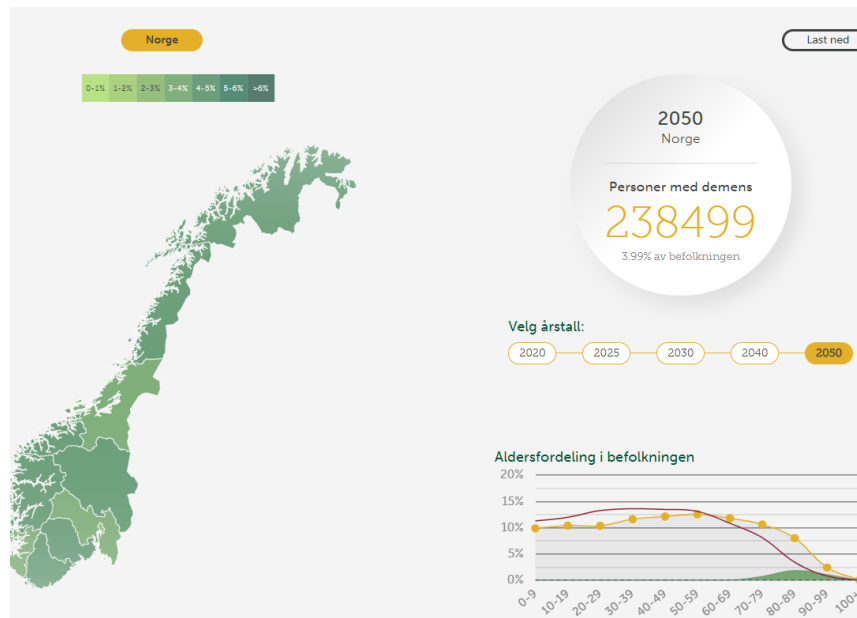
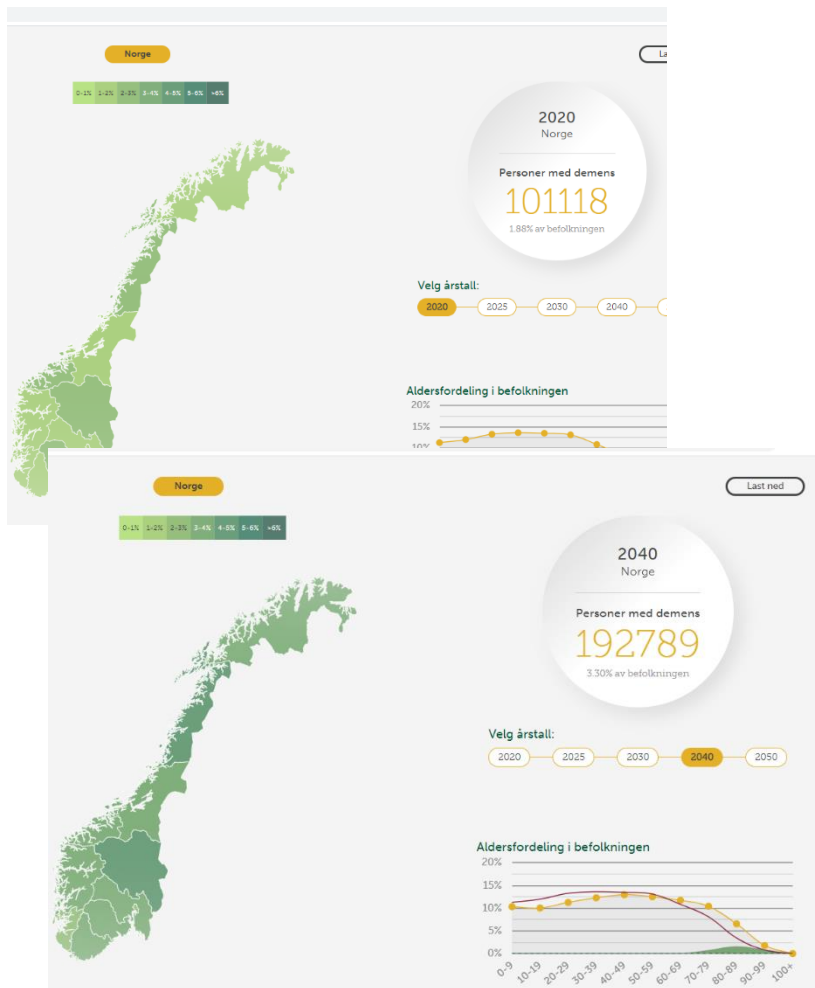


# Frokost-Webinar om tjenestetilbudet til hjemmeboende personer med demens og deres pårørende

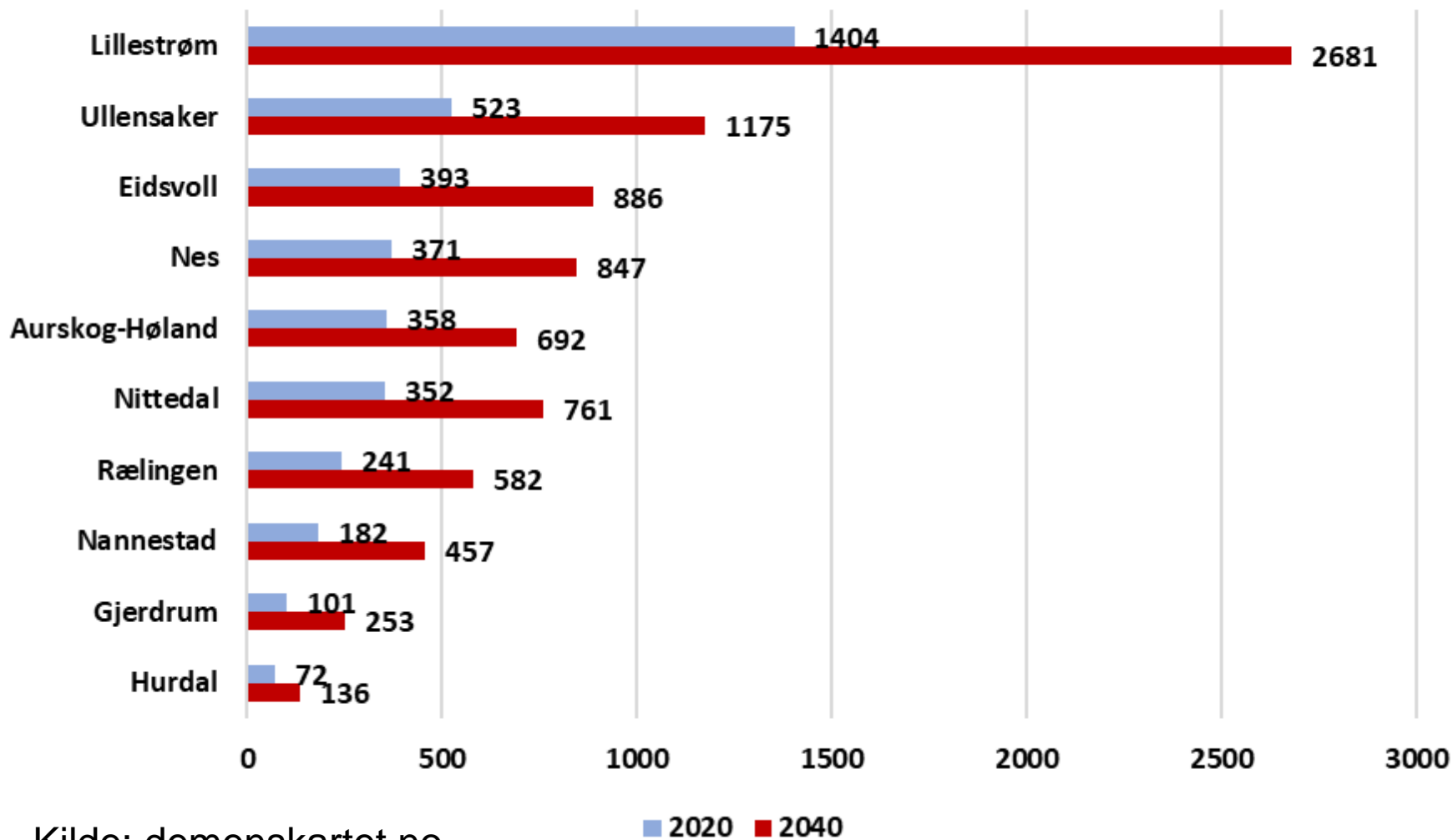
8:50-9:00	<b>Velkommen og kort presentasjon av RRI</b> ved avdelingsleder forvaltningsrevisjon Øyvind Nordbrønd Grøndahl
9:00–9:45	<b>Demensplan 2025 og nasjonale satsninger innen kommunal helse og omsorg</b> ved seniorrådgiver Monica Gåsvatn, Statsforvalteren i Oslo og Viken
9:45–10:00	<i>Spørsmål og diskusjon, benstrekk</i>
10:00-10:30	<b>Forvaltningsrevisjon av tjenestetilbudet til hjemmeboende personer med demens i Aurskog-Høland</b> ved senior forvaltningsrevisor Kristin Fragell Lillevold
10:30–11:00	<b>Hva har kommunen gjort etter forvaltningsrevisjonen?</b> ved kommunalsjef Helse og livsmestring Kjersti Vevstad og virksomhetsleder Kristin Kollerud Bjerke
11:00–11:15	<i>Spørsmål og diskusjon, benstrekk</i>
11:15–11:50	<b>Veiviser demens, digital veiviser for hele forløpet</b> ved fagkonsulent Thea Cathrine Bredholt, Nasjonal kompetansetjeneste for aldring og helse
11:50-12:00	<i>Spørsmål og oppsummering</i>

<https://demenskartet.no/>

# Forekomsten av demens



## Romeriks-kommunene



Kilde: demenskartet.no

# Forvaltningsrevisjon av tjenestetilbudet til hjemmeboende personer med demens og deres pårørende

Frokost-Webinar 18.1.2022

# Forvaltningsrevisjon



Forvaltningsrevisjon er lovpålagt/hjemlet i kommuneloven § 23-3 og blir definert som **systematiske vurderinger av økonomi, produktivitet, regeletterlevelse, måloppnåelse og virkninger ut fra kommunestyrets vedtak.**

Våre undersøkelser blir bestilt av **kontrollutvalget** i kommunen som minst én gang i valgperioden skal utarbeide en plan som viser på hvilke områder det skal gjennomføres forvaltningsrevisjoner.

**Formålet** med forvaltningsrevisjon er å:

- bidra til økt effektivitet og måloppnåelse i kommunene
- sikre at kommunene driver i samsvar med gjeldende regelverk
- bidra til læring og forbedring av kommunens virksomhet



FORVALTNINGSREVISJONSRAPPORT NR. 2-2021

## TJENESTETILBUDET TIL HJEMMEBOENDE PERSONER MED DEMENS OG DERES PÅRØRENDE

AURSKOG-HØLAND KOMMUNE

FEBRUAR 2021

# Bakgrunn

- Bakgrunn – «dreiningsprosjektet», kommunestyrevedtak 26.2.2020
- Forundersøkelse våren 2020
- Kontrollutvalget bestilte forvaltningsrevisjon i april 2020



# Problemstillingene

1. I hvilken grad sørger kommunen for at ansatte som yter hjemmetjenester får nødvendig opplæring om oppfølging av personer med demens og deres pårørende?
2. I hvilken grad tilrettelegger kommunen for at personer med demens kan bo lengst mulig i eget hjem?
3. I hvilken grad er tjenestetilbudet til personer med demens tilpasset den enkeltes behov?

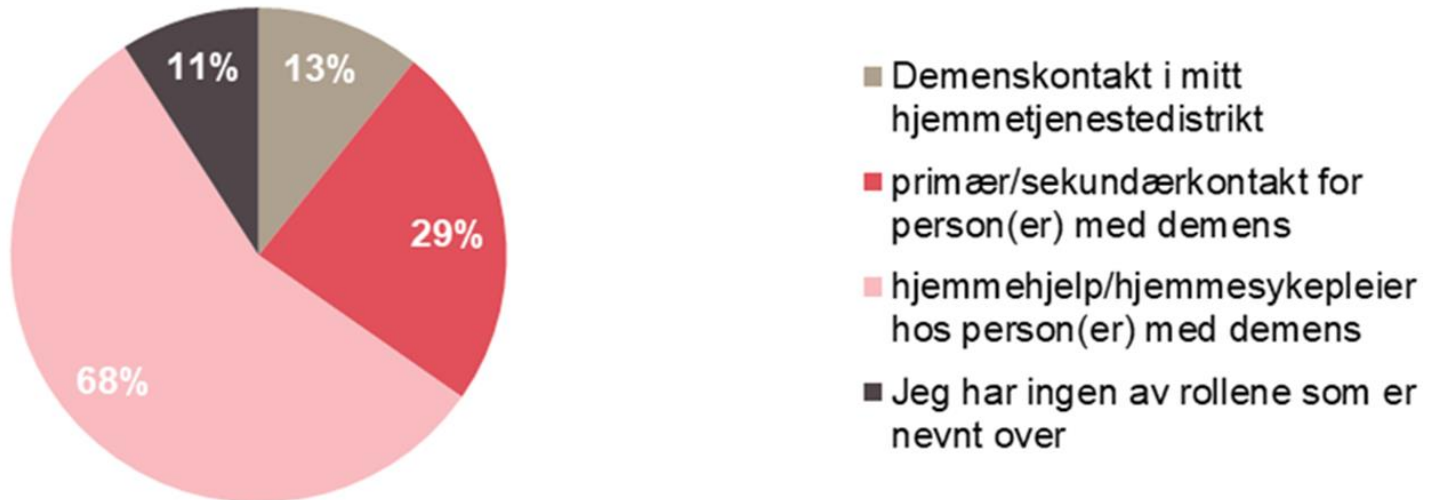




# Metode/Datainnsamling

- Dokumentanalyse – rutiner, prosedyrer, skriftlige svar på spørsmål fra revisjonen
- Intervju
- Spørreundersøkelse blant ansatte –
  - Svarprosent 58 (N=63)

## Ansatte med ulike roller



# Revisjonskriterier



- Lover og forskrifter, bl.a.:
    - Helse- og omsorgstjenesteloven,
    - Pasient- og brukerrettighetsloven,
    - Forskrift om ledelse og kvalitetsforbedring i helse- og omsorgstjenesten
  - Demensplan 2020
- Nasjonal faglig retningslinje om demens (2017)
- Kommunale vedtak og kommunale retningslinjer/rutiner:
    - Dreiningprosjektet i eldreomsorgen
    - Rutine for pårørendestøtte
    - Rutine for oppfølging av brukere med kognitiv svikt som mottar hjemmetjenester
    - Rutine – ansvarsoppgaver primærkontakt i hjemmetjenesten

# Revisjonskriterier for problemstilling 1 – Kompetanse og opplæring

- ➔ Kommunen må ha et system for kartlegging av kompetansebehov innen tjenestetilbudet til personer med demens
- ➔ Kommunen må sørge for at alle ansatte har tilstrekkelig og relevant kompetanse for oppfølging av personer med demens og deres pårørende, herunder sikre
  - at alle ansatte, også vikarer og nyansatte, får nødvendig opplæring i gjeldende rutiner og prosedyrer
  - at de ansatte får grunnleggende opplæring om demens og miljøbehandling
  - at ansatte har kjennskap til relevante kommunale tiltak
- ➔ Kommunen bør ha et demensteam og/eller en demenskoordinator med særlig kompetanse om demens



**Tabell 1 «Kjenner du til rutinen for oppfølging av personer med kognitiv svikt som mottar hjemmetjeneste?» «Har du fått en innføring i hvordan rutinen skal brukes?»**

Antall ansatte som kjenner til og har fått en innføring i rutine for oppfølging av personer med kognitiv svikt, i antall

	Antall som kjenner til rutinen	Antall som har fått en innføring i rutinen
Demenskontakter (N=8)	6	5
Primær/sekundærkontakter for personer med demens (N=18)	12	9
Har utført hjemmetjenester hos personer med demens (N=43)	26	19
Har ingen av rollene over (N=7)	3	1

Kilde: RRI 2020 (N=63)

## Revisjonskriterier for Problemstilling 2 – Tilrettelegging

- Hjemmetjenester bør tilrettelegge for forutsigbarhet og kontinuitet i kontakten med personer med demens og deres pårørende
- Kommunen skal ha dagaktivitetstilbud til hjemmeboende personer med demens som har behov for slik tilbud
- Kommunen bør informere om, samt tilby bruker og pårørende tilgjengelig velferdsteknologi
- Kommunen bør legge til rette for samarbeid med frivillige organisasjoner om tiltak for personer med demens og deres pårørende.
- Pårørende til personer med demens som har spesielt tyngende omsorgsarbeid skal ha tilbud om pårørendestøtte som
  - Avlastning
  - Opplæring og veiledning
  - Omsorgsstønad



# Pårørendestøtte

## Pårørendestøtte i perioden 1.10.2019 til 1.10.2020

Type pårørendestøtte	Antall søknader innvilget i perioden	Antall søknader avslått i perioden	Antall søknader ikke behandlet per 28.10.2020	Antall personer med demens/pårørende som per 1. oktober 2020 får dette tilbudet
<b>opplæring/veiledning</b>	<b>59<sup>1</sup></b>			
<b>avlastning</b>	29	3		4
<b>omsorgsstønad</b>	1	2	2	3

\* Dette er et estimert tall på antall pårørende som er fulgt opp med veiledning fra 1.1.2020 til 20.10.2020

## Revisjonskriterier for problemstilling 3, Tjenester tilpasset den enkeltes behov

- Kommunen bør ha rutiner for samarbeid med fastlegene om basal demensutredning
- Personer med demens bør tilbys kontaktperson og tiltaksplan for oppfølging gjennom hele demensforløpet.
- Kommunen skal tilby koordinator og individuell plan til personer med demens som har behov for langvarige og koordinerte tjenester.
- Kommunen skal ha implementert metoder for personsentrert omsorg og behandling.
- Kommunen bør ha et system for å gjennomføre brukerundersøkelser som omfatter personer med demens og deres pårørende.



# Personsentrert omsorg

Tabell 1 «Kjenner du til hva det vil si å utføre personsentrert omsorg?»  
«I hvilken grad bruker du tilnærmingen personsentrert omsorg aktivt i møte med brukerne?»

## Ansattes kjennskap til og bruk av tilnærmingen personsentrert omsorg, antall (N=63)

(N)= Respondenter i undersøkelsen	Har kjennskap til tilnærmingen personsentrert omsorg	Benytter tilnærmingen aktivt i stor grad	Benytter tilnærmingen aktivt i noen grad	Benytter tilnærmingen aktivt i liten grad	Benytter ikke tilnærmingen
63	27	7	6	8	5

Kilde: RRI 2020

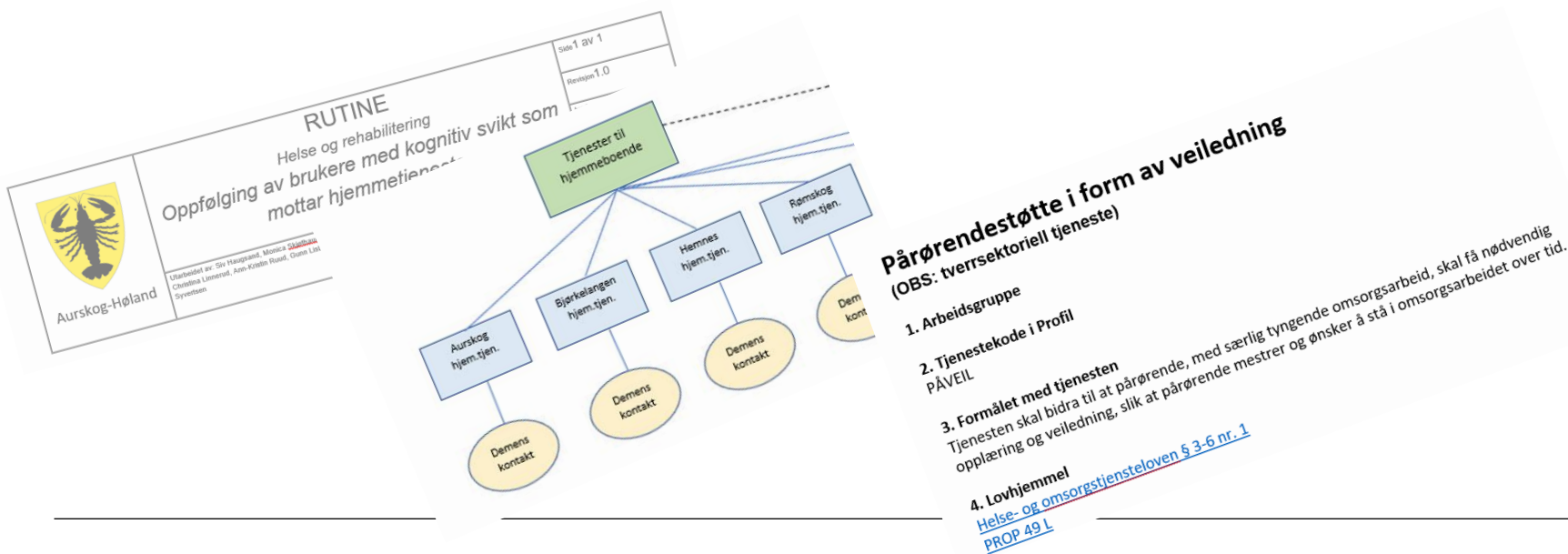
«Det er ord i undersøkelsen vi ikke bruker i det daglige språket vårt. Mulig jeg hadde svart annerledes dersom ordene gjenspeiler måten vi snakker på. Jeg skjønner ikke personsentrert omsorg, har aldri hørt det før, men kjenner meg igjen i noe av beskrivelsen.» [...]



# Generelt inntrykk

Kommunen har på plass en struktur, roller, flere prosedyrer og rutiner, kompetanse...

Men i den praktiske hverdagen utnyttes ikke dette i tilstrekkelig grad.



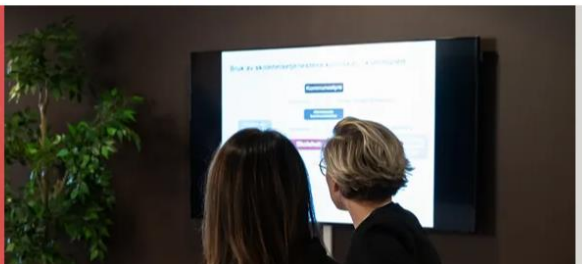
## 5 hovedfunn

1. Det stilles spørsmål ved om kommunen i tilstrekkelig grad dokumenterer omfanget av tjenester som ytes til personer med demens og deres pårørende.
2. Kommunen fatter ikke vedtak om opplæring/veiledning som gis til pårørende til person med demens.
3. Svært få pårørende til personer med demens mottar omsorgsstønnad.
4. Det er i for liten grad lagt til rette for at rollen som demenskontakt kan fungere etter intensjonen.
5. En tredjedel av ansatte i hjemmetjenesten opplever opplæringen innen demens som utilstrekkelig

## Revisjonens anbefalinger. Kommunedirektøren bør sørge for:

- at det fattes vedtak ved tildeling av pårørendestøtte i form av opplæring/veiledning.
- at arbeidet med en egen funksjonsbeskrivelse for demenskontakter slutføres.
- at alle ansatte får nødvendig innføring i sentrale rutiner og kommunale tiltak rettet mot personer med demens og deres pårørende.
- at personer med demens og deres pårørende får tilstrekkelig informasjon om retten til å søke på relevante tjenester.
- at «personsentrert omsorg» i større grad implementeres som en tilnærming i hjemmetjenesten.

Romerike revisjon IKS jobber for kommunal sektor og har en unik kompetanse på offentlig virksomhet



## Kommunedirektørens høringsuttalelse

Et utkast til rapport er forelagt kommunedirektøren til uttalelse. Hørings svar er mottatt 18.1.2021. Kommunedirektøren takker i sitt svar revisjonen for et verdifullt arbeid, og uttrykker at de fleste funnene som er gjort er kjennbare. Det vises til at det er litt overraskende at ikke flere ansatte har meddelt kjennskap til en del av kompetansehevingen som er gjort. Kommunedirektøren tar dette til etterretning og vil gjøre sitt for å imøtekomme hovedfunn og tiltak som er skissert i rapporten.

Link til rapport og faktaark:

<https://www.romerikerevisjon.no/hjem/rapporter/aurskog-h%c3%b8land-tjenestetilbudet-til-hjemmeboende-personer-med-demens-og-deres-p%c3%a5r%c3%b8rende>